

Заказчик – ООО «РИТЭК»

**«Расширение площадки скважины № 52 Воздвиженского месторождения.
Обустройство скважин малого диаметра № 57,58 Воздвиженского
месторождения»**

ДОКУМЕНТАЦИЯ ПО ПЛАНИРОВКЕ И МЕЖЕВАНИЮ ТЕРРИТОРИИ

ПРОЕКТ ПЛАНИРОВКИ ТЕРРИТОРИИ

Раздел 1. Проект планировки территории. Графическая часть
Раздел 2. Положение о размещении линейных объектов

Самара 2023г.

Заказчик – ООО «РИТЭК»

**«Расширение площадки скважины № 52 Воздвиженского месторождения.
Обустройство скважин малого диаметра № 57,58 Воздвиженского
месторождения»**

ДОКУМЕНТАЦИЯ ПО ПЛАНИРОВКЕ И МЕЖЕВАНИЮ ТЕРРИТОРИИ

ПРОЕКТ ПЛАНИРОВКИ ТЕРРИТОРИИ

**Раздел 1. Проект планировки территории. Графическая часть
Раздел 2. Положение о размещении линейных объектов**

Генеральный директор
ООО «СВЗК»

Руководитель проекта



Н.А. Ховрин

Д.В. Савичев

Самара 2023г.

Книга 1. ПРОЕКТ ПЛАНИРОВКИ ТЕРРИТОРИИ

Основная часть проекта планировки территории

№ п/п	Наименование	Лист
Раздел 1. Графические материалы		
	Чертеж границ зон планируемого размещения линейных объектов М 1:500	-
Раздел 2 «Положение о размещении линейных объектов»		
2	Наименование, основные характеристики и назначение планируемых для размещения линейных объектов	5
2.1	Перечень субъектов Российской Федерации, перечень муниципальных районов, городских округов в составе субъектов Российской Федерации, перечень поселений, населенных пунктов, внутригородских территорий городов федерального значения, на территориях которых устанавливаются зоны планируемого размещения линейных объектов	
2.2	Перечень координат характерных точек границ зон планируемого размещения линейных объектов	
2.3	Перечень координат характерных точек границ зон планируемого размещения линейных объектов, подлежащих реконструкции в связи с изменением их местоположения.	
2.4	Предельные параметры разрешенного строительства, реконструкции объектов капитального строительства, входящих в состав линейных объектов в границах зон их планируемого размещения.	
2.5	Информация о необходимости осуществления мероприятий по защите сохраняемых объектов капитального строительства (здание, строение, сооружение, объекты, строительство которых не завершено), существующих и строящихся на момент подготовки проекта планировки территории, а также объектов капитального строительства, планируемых к строительству в соответствии с ранее утвержденной документацией по планировке территории, от возможного негативного воздействия в связи с размещением линейных объектов.	
2.6	Информация о необходимости осуществления мероприятий по сохранению объектов культурного наследия от возможного негативного воздействия в связи с размещением линейного объекта.	
2.7	Информация о необходимости осуществления мероприятий по охране окружающей среды.	
2.8	Информация о необходимости осуществления мероприятий по защите территории от чрезвычайных ситуаций природного и техногенного характера, в том числе по обеспечению пожарной безопасности и гражданской обороне.	

Инв. № подл. Подп. и дата Взам. инв. №

Изм.	Кол.уч.	Лист	№ док.	Подп.	Дата

Раздел 1 «Проект планировки территории. Графическая часть»

Инв. № подл.	Подп. и дата	Взам. инв. №					ПШТ.ОЧ Разделы 1,2	Лист
			Изм.	Кол.уч.	Лист	№ док.		Подп.

Раздел 2 «Положение о размещении линейных объектов»

Инв. № подл.	Подп. и дата	Взам. инв. №					Лист
Изм.	Кол.уч.	Лист	№ док.	Подп.	Дата	ПШТ.ОЧ Разделы 1,2	

2. Наименование, основные характеристики и назначение планируемых для размещения линейных объектов

Наименование объекта

«Расширение площадки скважины № 52 Воздвиженского месторождения. Обустройство скважин малого диаметра № 57,58 Воздвиженского месторождения».

Основные характеристики объекта

Настоящей проектной документацией предусматривается «Расширение площадки скважины № 52 Воздвиженского месторождения. Обустройство скважин малого диаметра № 57,58 Воздвиженского месторождения».

Площадка скважин №57, 58;

Выкидной трубопровод скв.57 – АГЗУ-10 в параллельном следовании с выкидным трубопроводом скв.58-АГЗУ-10;

ВЛ-10 кВ ф. РВС-2

2.1 Перечень субъектов Российской Федерации, перечень муниципальных районов, городских округов в составе субъектов Российской Федерации, перечень поселений, населенных пунктов, внутригородских территорий городов федерального значения, на территориях которых устанавливаются зоны планируемого размещения линейных объектов.

В административном отношении изысканный объект расположен в Самарской области, Сергиевский муниципальный район, сельское поселение Липовка, Воздвиженское месторождение:

Ближайшие населенные пункты:

- д. Старая Дмитриевка (4,7 км на юг) от места размещения объекта;

Территория района месторождения густонаселенная. Районный центр – Сергиевск. Район работ имеет развитую дорожную сеть. Подъезд возможен в любое время года по автомобильным дорогам общегосударственного и местного значения.

Климат исследуемой территории умеренно-континентальный. Средняя многолетняя годовая температура воздуха составляет 4,3 °С. Минимум отмечается в январе (минус 11,8 °С), максимум - в июле (19,9 °С). Годовая сумма осадков для исследуемой территории составляет 483,7 мм. 65-70 % осадков выпадает в теплое время года. В годовом разрезе преобладают южные и юго-западные ветры. По признакам повторяемости зимой также преобладают южные и юго-западные направления ветра, летом преобладают ветры северного и северо-восточного направления. Средняя годовая скорость ветра составляет 3.4 м/с.

Речная сеть исследуемого района принадлежит бассейну реки Волга. По характеру водного режима реки территории относятся к типу рек с четко выраженным весенним половодьем, устойчивой летней меженью с эпизодическими паводками и устойчивой зимней меженью, в редкие зимы, прерываемой паводком оттепелей.

Инов. № подл.	Подп. и дата	Взам. инв. №

Изм.	Кол.уч.	Лист	№ док.	Подп.	Дата

ППТ.ОЧ
Разделы 1,2

Лист
6

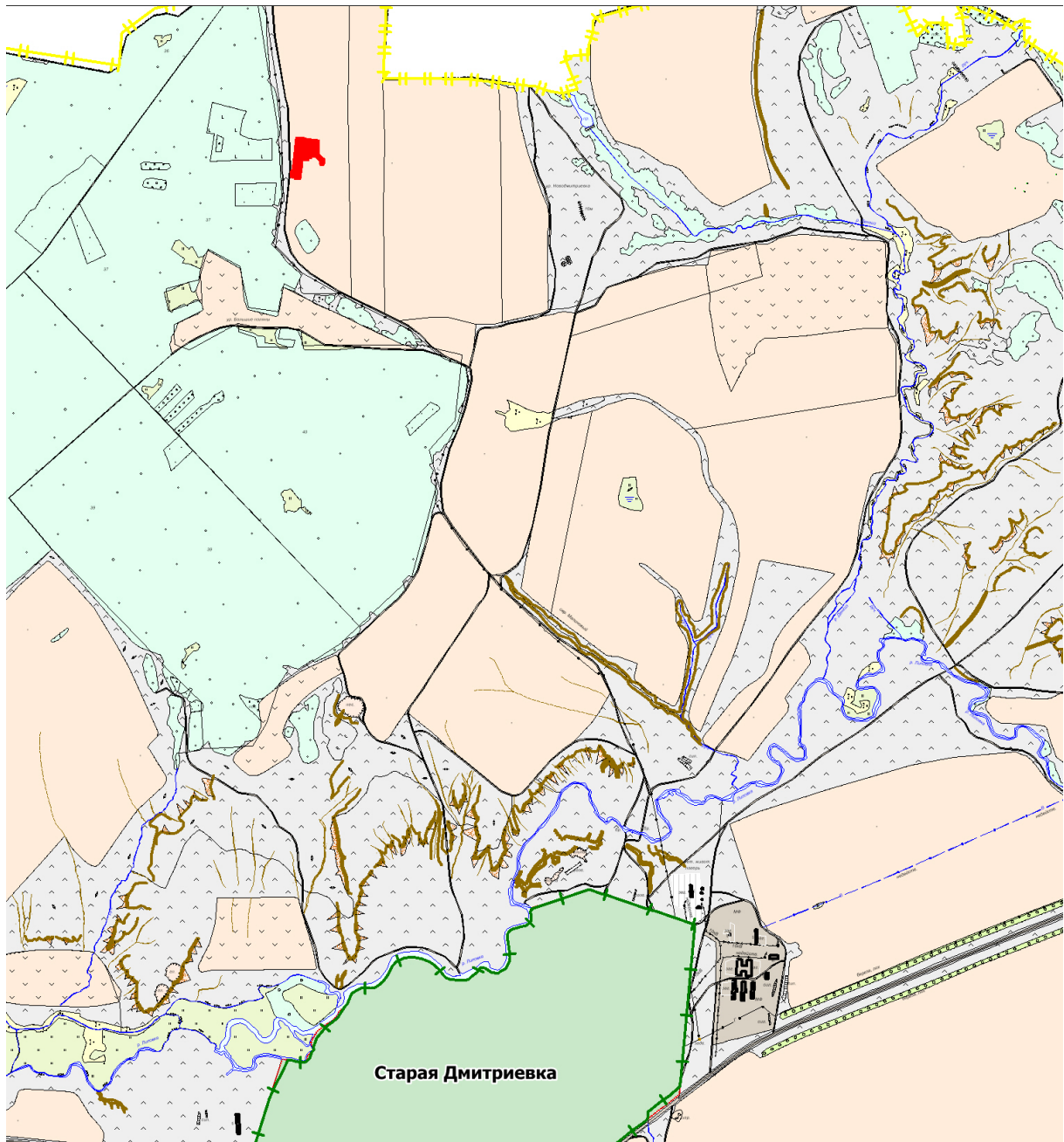


Рисунок 1.1 – Обзорная схема района работ

Основными объектами гидрографической сети являются: р. Кондурча с притоками. Территория объекта расположена в лесостепной зоне левобережья р. Волги, на границе двух геоморфологических районов, разделенных р. Кондурча: провинции Низменного Заволжья (рельеф представлен низменной пологоувалистой равниной) и провинции Высокого Заволжья (поверхность территории постепенно понижается от востока к западу).

Главными элементами рельефа территории являются обширные массивы междуречий и глубокие узкие долины рек.

Инв. № подл.	Подп. и дата	Взам. инв. №

Изм.	Кол.уч.	Лист	№ док.	Подп.	Дата

Почвенный покров территории проектирования представлен черноземами выщелоченными и оподзоленными, черноземами типичными, пойменными и серыми лесными почвами. На территории изысканий распространены черноземы типичные.

По условиям геоботанического районирования территория района относится к лесостепной зоне. Имеющаяся растительность состоит из представителей полынно-типчаково-ковыльного травостоя.

Согласно полевым исследованиям, участок работ не затрагивает путей миграции животных, представителей охотничьих видов ресурсов не отмечено, места гнездования редких видов птиц не обнаружены. Исследования показали отсутствие постоянного местообитания на участке работ редких и исчезающих видов животных, поэтому ущерб, наносимый фауне при проведении работ, будет минимальным. В дальнейшем при строительстве объекта усиление фактора беспокойства может привести к оттеснению в более недоступные места представителей орнитофауны. Данный процесс не является необратимыми, при восстановлении условий наиболее вероятным является быстрое восполнение всех видов.

При осмотре территории не выявлено загрязнение отходами производства и потребления, нефтью и нефтепродуктами.

2.2 Перечень координат характерных точек зон планируемого размещения линейного объекта

№	X	Y
1	496231.27	2227310.53
2	496233.37	2227290.64
3	496213.48	2227288.55
4	496211.38	2227308.44
5	496208.24	2227381.37
6	496234.72	2227353.41
7	496234.81	2227352.69
8	496295.37	2227358.74
9	496302.00	2227296.85
10	496303.47	2227297.02
11	496307.13	2227262.22
12	496157.96	2227246.50
13	496158.64	2227240.04
14	496140.74	2227238.15
15	496134.74	2227237.98
16	496134.21	2227254.94
17	496127.87	2227255.00
18	496126.05	2227272.60
19	496173.82	2227277.64
20	496275.32	2227288.32
21	496274.73	2227293.99
22	496239.04	2227290.10

Инв. № подл.	Подп. и дата	Взам. инв. №

Изм.	Кол.уч.	Лист	№ док.	Подп.	Дата

23	496236.35	2227314.00
24	496222.41	2227313.20
25	496220.99	2227323.73
26	496231.93	2227325.20
27	496229.00	2227350.64
28	496226.44	2227353.17
29	496207.47	2227373.24
30	496195.31	2227371.88
31	496195.08	2227374.02
32	496190.82	2227373.55
33	496190.44	2227376.93
34	496194.71	2227377.40
35	496194.45	2227379.84

2.3 Перечень координат характерных точек границ зон планируемого размещения линейных объектов, подлежащих реконструкции в связи с изменением их местоположения.

Линейные объекты, подлежащие реконструкции или переносу в связи с изменением их местоположения отсутствуют.

2.4 Предельные параметры разрешенного строительства, реконструкции объектов капитального строительства, входящих в состав линейных объектов в границах зон их планируемого размещения.

Объекты капитального строительства, входящие в состав линейных объектов, в настоящем проекте отсутствуют, в связи с чем предельные параметры разрешенного строительства, реконструкции объектов капитального строительства, входящих в состав линейных объектов в границах зон их планируемого размещения не определяются.

2.5 Информация о необходимости осуществления мероприятий по защите сохраняемых объектов капитального строительства (здание, строение, сооружение, объекты, строительство которых не завершено), существующих и строящихся на момент подготовки проекта планировки территории, а также объектов капитального строительства, планируемых к строительству в соответствии с ранее утвержденной документацией по планировке территории, от возможного негативного воздействия в связи с размещением линейных объектов.

Мероприятия по сохранению объектов капитального строительства (здание, строение, сооружение, объекты, строительство которых не завершено), существующих и строящихся на момент подготовки проекта планировки территории, а также объектов капитального строительства, планируемых к строительству в соответствии с ранее утвержденной документацией по планировке территории не требуются в связи с их отсутствием.

Инд. № подл.	Подп. и дата	Взам. инв. №

Изм.	Кол.уч.	Лист	№ док.	Подп.	Дата

2.6 Информация о необходимости осуществления мероприятий по сохранению объектов культурного наследия от возможного негативного воздействия в связи с размещением линейного объекта.

В связи с отсутствием объектов культурного наследия на территории размещения линейного объекта мероприятия по сохранению таких объектов не требуются.

2.7 Информация о необходимости осуществления мероприятий по охране окружающей среды.

Мероприятия по охране атмосферного воздуха

Принятые в проектной документации технические решения направлены на максимальное использование поступающего сырья, снижение технологических потерь, экономию топливно-энергетических ресурсов.

При строительстве и реконструкции сооружений, ремонте установок необходимо выполнять следующие мероприятия:

- по обеспечению полной герметизации технологического оборудования путем осуществления контроля качества сварных соединений и проведения гидравлических испытаний;
- по обеспечению автоматизации технологических процессов;
- по обеспечению приборами сигнализации нарушения технологических процессов, блокировки оборудования;
- по тщательному выполнению работ по строительству и монтажу инженерных сетей и подземных сооружений с оформлением акта на скрытые работы.

Для обеспечения герметизации вновь смонтированное оборудование и трубопроводы перед пуском в эксплуатацию подлежат:

- испытанию на прочность и плотность с контролем швов неразрушающими методами;
- оснащению предохранительными устройствами со сбросом в закрытые системы с последующей утилизацией продукта.

Для обеспечения безаварийной эксплуатации трубопровода, сокращения выбросов вредных веществ в окружающую среду проектной документацией предусмотрено:

- соблюдение технологического регламента эксплуатации объекта;
 - транспорт продукции осуществляется по герметичной системе трубопроводов;
 - выбор оптимального диаметра трубопровода для транспорта продукции в пределах технологического режима;
 - выбор материального исполнения трубы в соответствии с коррозионными свойствами транспортируемой среды;
 - автоматический контроль параметров работы оборудования, средства сигнализации и автоматические блокировки;
- защита трубопровода от статического электричества путем заземления.

Инв. № подл.	Подп. и дата	Взам. инв. №

Изм.	Кол.уч.	Лист	№ док.	Подп.	Дата	ПШТ.ОЧ Разделы 1,2	Лист
							10

Мероприятия по охране и рациональному использованию земельных ресурсов и почвенного покрова, в том числе мероприятия по рекультивации нарушенных или загрязненных земельных участков и почвенного покрова

При строительстве и реконструкции сооружений, ремонте установок необходимо выполнять следующие мероприятия:

- по тщательной трамбовке грунта при засыпке траншей и котлованов с осуществлением планировки поверхности земли;
- по укреплению откосов насыпи засевом трав для борьбы с эрозией почв;
- по восстановлению (рекультивации) временно занимаемых при строительстве земель и приведение их в пригодное состояние для использования в сельском хозяйстве.

С целью минимизации отрицательных воздействий на территорию при строительстве необходимо максимально использовать существующие подъездные дороги, складские площадки и др.

Мероприятия по сбору, использованию, обезвреживанию, транспортировке и размещению опасных отходов

Временное хранение и утилизация отходов проводится в соответствии с требованиями Федерального Закона РФ от 24 июня 1998 года № 89-ФЗ «Об отходах производства и потребления», действующих экологических, санитарных правил и норм по обращению с отходами.

На предприятии назначаются лица, ответственные за производственный контроль в области обращения с отходами, разрабатываются соответствующие должностные инструкции.

Регулярно проводится инструктаж с лицами, ответственными за производственный контроль в области обращения с отходами, по соблюдению требований законодательства Российской Федерации в области обращения с отходами производства и потребления, технике безопасности при обращении с опасными отходами.

Осуществляется систематический контроль за сбором, сортировкой и своевременной утилизацией отходов.

К основным мероприятиям относятся:

- образовавшиеся отходы производства собираются на специально оборудованных площадках для временного хранения с последующим вывозом специализированным предприятием, имеющим лицензию на деятельность по сбору, использованию, обезвреживанию, транспортировке, размещению опасных отходов, в установленные места согласно заключенным договорам;
- на предприятии приказом назначается ответственный за соблюдение требований природоохранного законодательства;
- места производства работ оборудуются табличкой с указанием ответственного лица за экологическую безопасность.

При соблюдении предусмотренных проектной документацией мероприятий, загрязнение почвенно-растительного покрова отходами строительства и производства полностью исключено.

Инд. № подл.	Подп. и дата	Взам. инв. №

Изм.	Кол.уч.	Лист	№ док.	Подп.	Дата

Мероприятия по охране недр

Воздействие на геологическую среду при строительстве и эксплуатации проектируемого объекта обусловлено следующими факторами:

- фильтрацией загрязняющих веществ с поверхности при загрязнении грунтов почвенного покрова;
- интенсификацией экзогенных процессов при строительстве проектируемых сооружений.

Важнейшими задачами охраны геологической среды являются своевременное обнаружение загрязнений в поверхностных и подземных водах.

Индикаторами загрязнения служат антропогенные органические и неорганические соединения, повышенное содержание хлоридов, сульфатов, изменение окисляемости, наличие нефтепродуктов.

Воздействие процессов строительства проектируемого объекта на геологическую среду связано с воздействием поверхностных загрязняющих веществ на различные гидрогеологические горизонты.

С целью своевременного обнаружения и принятия мер по локализации очагов загрязнения рекомендуется вести мониторинг подземных и поверхностных вод.

Для контроля состояния верхних водоносных горизонтов в проекте предусмотрено использование режимной сети наблюдательных скважин.

Наряду с производством режимных наблюдений рекомендуется выполнять ряд мероприятий, направленных на предупреждение или сведение возможности загрязнения подземных и поверхностных вод до минимума. При этом предусматривается:

- получение регулярной и достаточной информации о состоянии оборудования и инженерных коммуникаций;
- своевременное реагирование на все отклонения технического состояния оборудования от нормального;
- размещение технологических сооружений на площадках с твердым покрытием, ограждение бортовым камнем;
- проведение учета всех аварийных ситуаций, повлекших загрязнение окружающей среды, принимать все меры по их ликвидации.

Осуществление перечисленных природоохранных мероприятий по защите недр позволит обеспечить экологическую устойчивость геологической среды при строительстве объекта.

При осуществлении строительства проектируемого объекта должны приниматься меры по восстановлению природной среды, рекультивации земель, благоустройству территории.

На недропользователей возлагается обязанность приводить участки земли и другие природные объекты, нарушенные при пользовании недрами, в состояние, пригодное для их дальнейшего использования.

В настоящей проектной документации определен масштаб воздействия строительства, эксплуатации проектируемого объекта обустройства на почвенный покров, растительность и животный мир, предусмотрены мероприятия по сохранению и восстановлению почв и растительности.

Изм.	Кол.уч.	Лист	№ док.	Подп.	Дата

Изм.	Кол.уч.	Лист	№ док.	Подп.	Дата

Мероприятия по охране объектов растительного и животного мира и среды их обитания

Для обеспечения рационального использования и охраны почвенно-растительного слоя данной проектной документацией предусмотрено:

- защита почвы во время строительства от ветровой и водной эрозии путем трамбовки и планировки грунта при засыпке траншей;
- жесткий контроль за регламентом работ и недопущение аварийных ситуаций, быстрое устранение и ликвидация последствий (в случае невозможности предотвращения);
- на участках работ вблизи водных объектов для предотвращения попадания в них углеводородного сырья (при возможных аварийных ситуациях) рекомендуется сооружение задерживающих валов из минерального грунта.

С целью минимизации отрицательных воздействий на территорию при строительстве объекта необходимо максимально использовать существующие подъездные дороги, складские площадки и др.

При производстве работ в непосредственной близости от лесных насаждений в пожароопасный сезон (т.е. в период с момента схода снегового покрова в лесных насаждениях до наступления устойчивой дождливой осенней погоды или образования снегового покрова) обеспечивается контроль за соблюдением правил противопожарной безопасности.

В частности запрещается:

- разводить костры в лесных насаждениях, лесосеках с оставленными порубочными остатками, в местах с подсохшей травой, а также под кронами деревьев;
- заправлять горючим топливных баков двигателей внутреннего сгорания при работе двигателя, использование машин с неисправной системой питания двигателя, а также курение или пользование открытым огнем вблизи машин, управляемых горючим;
- бросать горящие спички, окурки;
- оставлять промасленный или пропитанный бензином, керосином или иными горючими веществами обтирочный материал в не предусмотренных специально для этого местах;
- выжигать травы на лесных полянах, прогалинах, лугах и стерни на полях, непосредственно примыкающих к лесам, к защитным и озеленительным лесонасаждениям.

Что касается дикой фауны, то выявленные в районе строительных работ представители животного мира (а это в основном, синантропные виды) хорошо приспособлены к проживанию в условиях антропогенного воздействия.

С целью охраны обитающих здесь видов в период гнездования и вывода потомства на рассматриваемой территории ограничивается перемещение техники и бесконтрольные проезды по территории.

Изм. № подл.	Подп. и дата	Взам. инв. №

Изм.	Кол.уч.	Лист	№ док.	Подп.	Дата

Мероприятия по минимизации возникновения возможных аварийных ситуаций на объекте капитального строительства и последствий их воздействия на экосистему региона

Мероприятия по охране окружающей среды сводятся к защите воздушного бассейна, поверхностных и подземных вод, недр, почвы, и включают в себя мероприятия по снижению отрицательного влияния производственной деятельности, осуществляемой на территории месторождения как в период эксплуатации, так и при аварийных ситуациях.

Основным отрицательным воздействием являются последствия аварийных ситуаций, а именно:

- кратковременные (залповые) выбросы (сбросы) загрязняющих веществ;
- периодические выбросы (сбросы), связанные с нарушением технологического процесса.

Для исключения и предупреждения аварийных ситуаций и максимального снижения их негативного влияния на природную среду необходимо:

- строгое соблюдение всех технологических параметров;
- осуществление постоянного контроля за ходом технологического процесса, изменением расходов, давления;
- осуществление мониторинга параметров качества природной среды – воздуха (в рабочей зоне и ближайших населенных пунктах), почвы, поверхностных и подземных вод на самих производственных площадках и прилегающих к ним территориях;
- постоянное повышение культуры производства, экологических знаний обслуживающего персонала, проведение плановых профилактических ремонтов оборудования и коммуникаций.

2.8 Информация о необходимости осуществления мероприятий по защите территории от чрезвычайных ситуаций природного и техногенного характера, в том числе по обеспечению пожарной безопасности и гражданской обороне

Сведения об удалении проектируемого объекта от городов, отнесенных к группам по гражданской обороне, и объектов особой важности по гражданской обороне.

Расстояние до г. Самара, отнесенного к категории по ГО, составляет 87 км.

Сведения о границах зон возможных опасностей, в которых может оказаться объект при ведении военных действий или вследствие этих действий, в т.ч. зон возможных разрушений, возможного химического заражения, катастрофического затопления, радиоактивного загрязнения (заражения), зон возможного образования завалов, а также сведения о расположении проектируемого объекта относительно зоны световой маскировки

В соответствии с приложением А СП 165.1325800.2014 проектируемые сооружения находятся в зоне возможных разрушений при воздействии обычных средств поражения, в зоне возможных сильных разрушений от взрывов, происходящих в мирное время в результате аварий, вне зон возможного радиоактивного загрязнения, возможного химического заражения, возможного катастрофического затопления.

Инд. № подл.	Подп. и дата	Взам. инв. №

Изм.	Кол.уч.	Лист	№ док.	Подп.	Дата

В соответствии с п. 3.15 ГОСТ Р 55201-2012 территория, на которой располагаются проектируемые сооружения входит в зону светомаскировки.

Сведения о продолжении функционировании проектируемого объекта в военное время, или прекращении, или переносе деятельности объекта в другое место, а также о перепрофилировании проектируемого производства на выпуск иной продукции

Проектируемые сооружения являются стационарными. Характер производства не предполагает возможности переноса его деятельности в военное время в другое место. Демонтаж сооружений и оборудования в особый период в короткие сроки технически неосуществим и экономически нецелесообразен. Прекращение или перемещение в другое место деятельности объекта в военное время не предусматривается.

Сведения о численности наибольшей работающей смены проектируемого объекта в военное время, а также численности дежурного и линейного персонала проектируемого объекта, обеспечивающего жизнедеятельность городов, отнесенных к группам по гражданской обороне, и объектов особой важности в военное время

Обслуживание проектируемых сооружений будет осуществляться существующим персоналом без увеличения численности. Постоянного пребывания персонала на объекте не предусмотрено. Численность персонала НРС в военное время не меняется и соответствует численности мирного времени.

Проектируемые сооружения не относятся к числу производств и служб, обеспечивающих жизнедеятельность категорированных городов и объектов особой важности, которые продолжают работу в военное время.

Сведения о соответствии степени огнестойкости проектируемых зданий (сооружений) требованиям, предъявляемым к зданиям (сооружениям) объектов, отнесенным к категориям по гражданской обороне

Требованиями СП 165.1325800.2014 о соответствии степени огнестойкости зданий и сооружений объектов, отнесенных к категориям по гражданской обороне, так и некатегорированных по гражданской обороне не предъявляются.

Решения по управлению гражданской обороной проектируемого объекта, системам оповещения персонала об опасностях, возникающих при ведении военных действий или вследствие этих действий

Общее руководство гражданской обороной в ООО «РИТЭК» осуществляет генеральный директор. Для оповещения персонала проектируемых сооружений по сигналам гражданской обороны предусматривается использовать существующую систему оповещения ООО «РИТЭК». Схема организации взаимодействия, связи и оповещения ТПП «РИТЭК-Самара-Нафта» в случае возникновения ЧС, представленная заказчиком, приведена на схеме 1.

Инд. № подл.	Подп. и дата	Взам. инв. №

Изм.	Кол.уч.	Лист	№ док.	Подп.	Дата

СХЕМА
передачи информации при угрозе возникновения и возникновении аварий, катастроф, пожаров, взрывов, инцидентов и несчастных случаев на производственных объектах ТПП «РИТЭК-Самара-Нафта»



Персонал по обслуживанию проектируемых сооружений, и ремонтные бригады снабжены сотовыми телефонами, с использованием которых, в случае необходимости, возможна передача информации и распоряжений (сигналов) ГО.

Сбор и обмен информацией при угрозе возникновения и возникновении ГО осуществляет дежурно-диспетчерская служба ТПП «РИТЭК-Самара-Нафта», а также отдел промышленной безопасности, охраны труда и окружающей среды, региональный отдел корпоративной безопасности.

Передачу информации об угрозе возникновения и возникновении ЧС в Главное управление МЧС России по Самарской области осуществляет группа промышленной безопасности и охраны труда в соответствии с табелем донесений МЧС России.

Диспетчер оповещает все должностные лица согласно списку оповещения об аварии, принимает меры к локализации и ликвидации аварии персоналом цеха, при необходимости привлекает персонал и спецтехнику специализированных и сервисных организаций, с которыми заключены договора.

Для связи и оповещения используются существующие системы связи: громкоговорящая связь/электромегатфон, телефонная связь общего пользования, внутренняя радиосвязь (портативные радиостанции).

Персонал, обслуживающий проектируемые объекты Воздвиженского месторождения, оповещается об угрозе или возникновении ЧС с помощью носимых радиостанций.

Инв. № подл.	Подп. и дата	Взам. инв. №				
			Изм.	Кол.уч.	Лист	№ док.

Изм.	Кол.уч.	Лист	№ док.	Подп.	Дата

Мероприятия по световой и другим видам маскировки проектируемого объекта

В связи с подземной прокладкой нефтепровода, отсутствием наружного освещения мероприятия по световой и другим видам маскировки проектной документацией не предусматриваются.

Решения по повышению устойчивости работы источников водоснабжения и их защите от радиоактивных и отравляющих веществ

Проектной документацией не предусматривается строительство новых источников водоснабжения. В соответствии с п. 6.6.3.3 ГОСТ Р 58367-2019 на проектируемых сооружениях производственное, противопожарное и хозяйственно-питьевое водоснабжение не требуется. В соответствии с СП 165.1325800.2014 проектируемые сооружения находятся вне зон возможного сильного радиоактивного и возможного химического заражения, в связи с вышеизложенным решения, по повышению устойчивости работы источников водоснабжения, и их защите от радиоактивных и отравляющих веществ не предусматриваются.

Обоснование введения режимов радиационной защиты на территории проектируемого объекта, подвергшейся радиоактивному загрязнению (заражению)

В соответствии с СП 165.1325800.2014, проектируемые сооружения находятся вне зоны возможного радиоактивного загрязнения, в связи с этим введение режимов радиационной защиты на территории проектируемых сооружений не предусматривается.

Решения по обеспечению безаварийной остановки технологических процессов при угрозе воздействия или воздействии по проектируемому объекту поражающих факторов современных средств поражения

При угрозе воздействия или воздействии по проектируемому объекту поражающих факторов современных средств поражения осуществляется безаварийная остановка добычи нефти и газа на скважинах, продукция которых транспортируется по проектируемому нефтепроводу. Далее на трубопроводе закрывается по месту минимально необходимое количество промежуточной запорной арматуры для обеспечения минимальной опасности объекта в целом.

Безаварийная остановка проектируемых сооружений по сигналам ГО осуществляется эксплуатационным персоналом, в соответствии с технологическим регламентом. Перед остановкой проектируемых сооружений необходимо проинформировать все службы, задействованные в рабочем процессе, о начале остановки.

Мероприятия по повышению эффективности защиты производственных фондов проектируемого объекта при воздействии по ним современных средств поражения

Мероприятия по повышению эффективности защиты производственных фондов проектируемых сооружений, при воздействии по ним современных средств поражения (в том числе от вторичных поражающих факторов) включают:

Изм.	Кол.уч.	Лист	№ док.	Подп.	Дата
Индв. № подл.	Подп. и дата	Взам. инв. №			

Изм.	Кол.уч.	Лист	№ док.	Подп.	Дата

ППТ.ОЧ
Разделы 1,2

- размещение технологического оборудования с учетом категории по взрывопожароопасности, с обеспечением необходимых по нормам проходов и с учетом требуемых противопожарных разрывов;
- применение негорючих материалов в качестве теплоизоляции;
- опорные конструкции эстакад приняты несгораемыми;
- трубопровод укладывается в грунт на глубину не менее 1,0 м до верхней образующей трубы;
- подготовка оборудования к безаварийной остановке;
- поддержание в постоянной готовности сил и средства пожаротушения.

Мероприятия по приспособлению объектов коммунально-бытового назначения для санитарной обработки людей, обеззараживания одежды и специальной обработке техники

Мероприятия по приспособлению объектов коммунально-бытового назначения для санитарной обработки людей, обеззараживания одежды и специальной обработке техники проектной документацией не предусматриваются.

Мероприятия по мониторингу состояния радиационной и химической обстановки на территории проектируемого объекта

В соответствии с СП 165.1325800.2014 проектируемые сооружения находятся вне зон возможного радиоактивного загрязнения, возможного химического заражения, в связи с этим мероприятия по мониторингу состояния радиационной и химической обстановки на территории проектируемых сооружений не предусматриваются.

Мероприятия по инженерной защите (укрытию) персонала объекта в защитных сооружениях гражданской обороны

На территории проектируемых сооружений постоянного присутствия персонала не предусмотрено, в связи с этим строительство защитных сооружений для укрытия обслуживающего персонала проектной документацией не предусматривается.

Решения по созданию и содержанию запасов материально-технических, продовольственных, медицинских и иных средств, обеспечению населения и персонала проектируемого объекта средствами индивидуальной защиты

Накопление, хранение и использование имущества гражданской обороны осуществляется в соответствии с требованиями Постановления Правительства Российской Федерации «О накоплении, хранении и использовании в целях гражданской обороны запасов материально-технических, продовольственных, медицинских и иных средств» от 27.04.2000 г. № 379 и предусматривается Планом ГО ООО «РИТЭК». Приказ о создании запасов материально-технических, медицинских и иных средств в целях ГО

Мероприятия по обеспечению эвакуации персонала и материальных ценностей в безопасные районы

В соответствии с п. 2 «Правил эвакуации населения, материальных и культурных ценностей в безопасные районы», утвержденных постановлением Правительства Российской Федерации № 303 от 22.06.2004 г., мероприятия по обеспечению эвакуации персонала и материальных ценностей в безопасные районы проектной документацией не предусматриваются.

Инв. № подл.	Подп. и дата	Взам. инв. №	

Изм.	Кол.уч.	Лист	№ док.	Подп.	Дата	ПТТ.ОЧ Разделы 1,2	Лист
							18